

Załącznik  
do uchwały Nr XXIV/194/2013  
Rady Powiatu Kartuskiego  
z dnia 31 stycznia 2013 r.



# **Strategia Rozwoju Ekonomii Społecznej w Powiecie Kartuskim na lata 2013-2016**



**KAPITAŁ LUDZKI**  
NARODOWA STRATEGIA SPÓJNOŚCI



**Decydujmy  
Razem**

UNIA EUROPEJSKA  
EUROPEJSKI  
FUNDUSZ SPOŁECZNY



Projekt współfinansowany przez Unię Europejską w ramach Europejskiego Funduszu Społecznego

## Spis treści

<b>Wstęp.....</b>	<b>str. 3</b>
<b>1. Proces powstawania strategii .....</b>	<b>str. 6</b>
<b>2. Diagnoza sytuacji społeczno-gospodarczej powiatu kartuskiego.....</b>	<b>str. 9</b>
2.1 Położenie i podstawowe cechy przestrzeni powiatu.....	str. 9
2.2 Uwarunkowania demograficzne.....	str. 11
2.3 Rynek pracy.....	str. 11
2.4 Pomoc społeczna .....	str. 15
<b>3. Ekonomia społeczna i podmioty jej otoczenia .....</b>	<b>str. 20</b>
3.1 Diagnoza stanu ekonomii społecznej w powiecie kartuskim.....	str. 22
3.2 Analiza SWOT – kluczowe czynniki rozwojowe w zakresie ekonomii społecznej.....	str. 27
3.3 Problemy kluczowe w rozwoju ekonomii społecznej na terenie powiatu kartuskiego.....	str. 28
<b>4. Misja strategii.....</b>	<b>str. 29</b>
4.1 Cele i kierunki działań.....	str. 29
<b>5. Monitoring i ewaluacja strategii.....</b>	<b>str. 33</b>
5.1 Wskaźniki.....	str. 34
<b>Spis tabel i wykresów.....</b>	<b>str. 37</b>

## Wstęp

Powiat Kartuski wziął udział jako jeden z 29 gmin i powiatów z Polski w drugim cyklu naboru do pilotażowego projektu Ministerstwa Rozwoju Regionalnego „Decydujmy Razem”. Projekt ten realizowany jest od 2010 roku w 108 gminach i powiatach z terenu całej Polski. Jest to projekt elitarny jego uczestnicy – przedstawiciele społeczności lokalnych oraz samorządów – stanowią awangardę procesu przemian społeczno-politycznych, trwale zmieniających polski krajobraz. Udział w projekcie stanowi niewątpliwe źródło prestiżu dla samorządów.

„Decydujmy Razem” jest odpowiedzią na problemy związane z koniecznością zwiększania skuteczności funkcjonowania administracji publicznej w zakresie kreowania i realizacji swojej polityki. Celem projektu jest wypracowanie i przetestowanie modeli partycypacji publicznej z wykorzystaniem animacji społecznej, opracowanie ogólnopolskiego systemu wspierania partycypacji, stworzenie mechanizmu jej oceny i monitoringu oraz upowszechnianie i promocja modeli partycypacji publicznej w środowiskach lokalnych. Projekt ten to rzetelne przygotowanie samorządu do włączenia mechanizmu partycypacji w proces podejmowania decyzji w myśl trendów Unii Europejskiej.

Celem naszego samorządu było wdrożenie modelu partycypacji publicznej w kreowaniu polityki w obszarze zatrudnienia. Bowiem efektem końcowym udziału w projekcie jest właśnie Strategia Rozwoju Ekonomii Społecznej w Powiecie Kartuskim na lata 2013-2016, która powstała przy zaangażowaniu społeczności lokalnej. Program został opracowany przez Zespół Partycypacyjny, a później skonsultowany przez innych mieszkańców powiatu.

Samorząd Powiatu Kartuskiego wybrał wzmocnienie udziału obywateli w kreowaniu i wdrażaniu polityki publicznej w obszarze zatrudnienia w zakresie ekonomii społecznej. Jest to jeden ze sposobów określenia działalności gospodarczej, która łączy w sobie cele społeczne i ekonomiczne. Bywa ona określana jako gospodarka społeczna, a także przedsiębiorczość społeczna. Za przedsiębiorstwo społeczne uznaje się działalność o celach głównie społecznych, której zyski w założeniu są reinwestowane w te cele lub we wspólnotę, a nie w celu maksymalizacji zysku lub zwiększenia dochodu udziałowców czy też właścicieli.

Ekonomia społeczna swoje działania koncentruje na osobach zagrożonych wykluczeniem społecznym tj. długotrwale bezrobotnych, bezdomnych, uzależnionych i izolowanych. Procesem reintegracji społecznej i zawodowej zajmują się podmioty ekonomii społecznej takie jak spółdzielnie socjalne, centra integracji społecznej, zakłady aktywności zawodowej, kluby integracji oraz organizacje pozarządowe. Są to bowiem instytucje, dla których najistotniejsze jest działanie na rzecz swoich podopiecznych w celu ich powrotu na rynek pracy. Mają więc one misję społeczną, którą przedkładają nad zysk. Podmioty ekonomii społecznej działają w tych sferach, które są zaniedbywane przez państwo i inne podmioty gospodarcze.

Samorząd Powiatu Kartuskiego wybrał rozwój ekonomii społecznej, gdyż jest to obszar, w którym drzemie potencjał, a rok 2012 przyniósł szereg działań mających na celu wzmocnienie sektora pozarządowego, który miałby rozwijać ekonomię społeczną w naszym regionie. Ponadto ekonomia społeczna wpisuje się w koncepcję spójności społecznej Unii Europejskiej. Wydatkowanie środków z przyszłych wersji funduszy strukturalnych ma służyć osiągnięciu celów strategii „Europa 2020”. W odniesieniu do Europejskiego Funduszu Społecznego (EFS) ustalone zostały cztery główne „cele tematyczne”, które mają zostać objęte jego środkami na obszarze całej Unii Europejskiej:

- promowanie zatrudnienia i mobilności zawodowej,
- inwestowanie w edukację, umiejętności i uczenie się przez całe życie,
- promowanie włączenia społecznego i walka z ubóstwem,
- wzmacnianie potencjału instytucjonalnego i skuteczności administracji publicznej.

Fundusze strukturalne mogą stanowić istotne uzupełnienie dla finansowania podmiotów ekonomii (przedsiębiorczości) społecznej, przewidzianego za pośrednictwem mechanizmów zaproponowanych wcześniej przez Komisję Europejską w ramach pakietu zawartego w komunikacie „Inicjatywa na rzecz przedsiębiorczości społecznej”. Ponadto, w zaproponowanym przez Komisję pakiecie rozporządzeń dla polityki spójności na lata 2014-2020, działalność przedsiębiorstw społecznych została literalnie wymieniona jako jeden z obszarów przewidywanego wsparcia w ramach priorytetów mówiących o przeciwdziałaniu wykluczeniu społecznemu (w art. 3 ust. 1c regulacji dot. Europejskiego Funduszu Społecznego i art. 5 pkt. 10c regulacji dot. Europejskiego Funduszu Rozwoju Regionalnego). W pierwszym z tych dokumentów (dotyczącym EFS) zadeklarowano dodatkowo ogólne wsparcie dla gospodarki społecznej, a w części szczegółowej znalazł się cały artykuł 9 odnoszący się do innowacji społecznych, które mają być promowane we wszystkich obszarach objętych zakresem wsparcia funduszu. W przepisach dotyczących zarządzania

finansami w ramach EFS artykuł 15 wprowadza możliwość wydatkowania jego środków za pomocą instrumentów finansowych (w tym funduszy pożyczkowych).

Jednym z działań Samorządu była realizacja projektu finansowanego z Europejskiego Funduszu Społecznego „Lokalny Lider NGO profesjonalizacja działań organizacji pozarządowych na terenie Powiatu Kartuskiego”. Jego celem było przeciwdziałanie wykluczeniu społecznemu osób ze środowisk wiejskich powiatu kartuskiego przez wsparcie 20 kobiet i mężczyzn - liderów lokalnych organizacji pozarządowych w wieku 50 plus, ukierunkowanych na profesjonalizację działań i rozwój organizacji dzięki systemowi szkoleń i coachingu. Ponadto od 2012 roku swoją działalność rozpoczęło w Kartuzach pierwsze Centrum Wspierania Organizacji Pozarządowych i Powiatowe Centrum Wsparcia Ekonomii Społecznej.

Powiat Kartuski planuje także rozpocząć działania związane z powstaniem wiosek tematycznych, czyli miejsc, służących ułatwianiu wchodzenia i powrotu na rynek pracy mieszkańcom wsi. Działalność wsi tematycznej rozwija się wokół wspólnie wypracowanego pomysłu na rozwój, dążąc do tego, by stać się quasi firmą, posiadającą rozpoznawalny produkt. Do jego tworzenia wykorzystane mogą być czynniki rozwoju i umiejętności, których ważności i przydatności wcześniej nie wzięto pod uwagę.

Powstanie więc Strategii Rozwoju Ekonomii Społecznej ma usystematyzować i wskazać kierunki działań Powiatu na polu rozwoju zatrudnienia osób zagrożonych wykluczeniem społecznym. Dokument ten przede wszystkim wyznacza priorytety i konkretne działania wykorzystujące istniejącą już bazę. Głównym jego celem będzie wsparcie istniejących już podmiotów ekonomii społecznej i kadry osób, która te podmioty wspiera.

Doświadczenia wielu krajów pokazują, że warunkiem „dobrego rządzenia” jest udział obywateli w procesach decyzyjnych – czyli świadome i aktywne uczestnictwo mieszkańców w podejmowaniu decyzji dotyczących ich powiatu. Efektywna i skuteczna partycypacja wymaga jednak uruchomienia szczególnego procesu, w którym społeczność lokalna jest nie tylko adresatem, lecz także współtwórcą wypracowywanych rozwiązań. Stworzenie tego dokumentu ten proces uruchomiło.

***Koordinator projektu***

***Bogdan Łapa***

## 1. Proces powstawania strategii

Jak już wspomniano strategia powstała dzięki udziałowi Powiatu Kartuskiego w ogólnopolskim projekcie „Decydujmy Razem”. Ideą tego projektu jest zwiększenie partycypacji społecznej w podejmowaniu decyzji i tworzeniu dokumentów strategicznych dla regionu przez władze samorządowe. Stąd też Strategia powstała w sposób partycypacyjny. To mieszkańcy powiatu kartuskiego stworzyli i konsultowali jej kształt.

Zespół partycypacyjny wyłonił się po pierwszym spotkaniu informacyjnym, które odbyło się 23 lutego 2012 r. Swoją chęć pracy w grupie partycypacyjnej zgłosiło 30 osób. Zespół stworzyły osoby działające w organizacjach pozarządowych, pracownicy instytucji pomocowych, sołtysi, jak i zwykli mieszkańcy powiatu kartuskiego. Skład zespołu nie został nigdy zamknięty i wciąż następowała rotacja jego członków. Zespół pracował na 5 warsztatach roboczych. Prace nad opracowaniem strategii obrazuje poniższa tabela:

<b>Lp.</b>	<b>Realizowane zadania</b>	<b>Termin</b>
1.	Spotkanie informacyjne w ramach projektu „Decydujmy Razem” i wyłonienie Zespołu Partycypacyjnego	23 luty 2012 r.
2.	I warsztaty – opracowanie ankiet do analizy stanu ekonomii społecznej w powiecie kartuskim skierowanej do podmiotów ekonomii społecznej, organizacji pozarządowych i osób zagrożonych wykluczeniem społecznym	16 kwietnia 2012 r.
3.	II warsztaty – zespół zapoznał się z zebranymi danymi z ankiet oraz dokonał analizy kluczowych czynników rozwojowych ekonomii społecznej, czyli analizy SWOT	16 maja 2012 r.
4.	III warsztaty – określono problemy kluczowe w zakresie rozwoju ekonomii społecznej w powiecie kartuskim	25 czerwca 2012 r.
5.	IV warsztaty – opracowano cele strategiczne, operacyjne i działania do strategii oraz jej misję	7 września 2012 r.
6.	konsultacje społeczne strategii	20 grudnia 2012 r. - 8 stycznia 2013 r.
7.	V warsztaty – analiza uwag i propozycji zebranych po konsultacjach społecznych	8 stycznia 2013 r.

W pracach nad powstaniem strategii pracował Zespół Partycypacyjny w składzie:

1. Henryka Antczak - Radna Gminy Kartuzy,
2. Magdalena Adamczyk - Starostwo Powiatowe w Kartuzach,
3. Justyna Beyer-Rosener – Kierownik Gminnego Ośrodka Pomocy Społecznej w Żukowie,
4. Andrzej Byczkowski - Dyrektor Domu Pomocy Społecznej w Kobysewie,
5. Alicja Cieślak - Starostwo Powiatowe w Kartuzach,
6. Stanisław Cirocki – Sołtys Borzestowa,
7. Brunon Cirocki - Radny Gminy Chmielno, Zrzeszenie Kaszubsko-Pomorskie,
8. Beata Drażela - Urząd Miejski w Kartuzach,
9. Iwona Formela – Kierownik Centrum Integracji Społecznej w Ostrzycach, Radna Powiatu Kartuskiego,
10. Małgorzata Flis - Gminny Ośrodek Pomocy Społecznej w Przodkowie,
11. Gabriela Gołata - Dyrektor Powiatowego Centrum Pomocy Rodzinie w Kartuzach,
12. Mirosława Gruba - Gminny Ośrodek Pomocy Społecznej w Kartuzach,
13. Dorota Goitowska - Gminny Ośrodek Pomocy Społecznej w Kartuzach,
14. Marian Jeliński - Fundacja Skansenu Pszczelarskiego w Żukowie,
15. Zbigniew Jarecki - Towarzystwo Miłośników Ziemi Żukowskiej,
16. Gabriela Jóskowska - Kierownik Gminnego Ośrodka Pomocy Społecznej w Chmielnie,
17. Barbara Kapica - Dyrektor Powiatowego Urzędu Pracy w Kartuzach,
18. Ireneusz Korda - Dyrektor Gminnego Ośrodka Kultury w Sulęczynie,
19. Maria Kotecka - Stowarzyszenie „Aktywne Kaszuby”,
20. Kazimiera Leman - Przewodnicząca Stowarzyszenia Abstynenckie „Kaszuby”
21. Aleksandra Lewicz - Kartuskie Centrum Caritas,
22. Natalia Litwin - Starostwo Powiatowe w Kartuzach,
23. Ewa Marcińska - Prezes Stowarzyszenia „Młodzi dla Kaszub”,
24. Halina Markowska - Stowarzyszenie Abstynenckie „Kaszuby”,
25. Jan Mazur - Kierownik Gminnego Ośrodka Pomocy Społecznej w Kartuzach,
26. Celina Myszkowska - Fundacja Edukacji i Działań Społecznych,
27. Tadeusz Podymiak - Fundacji Edukacji i Działań Społecznych,
28. Zofia Róża Rzeszewicz - Prezes Stowarzyszenia na rzecz Kultury Kaszubskiej „Na Kraju”,
29. Barbara Teclaf - Gminny Ośrodek Pomocy Społecznej w Kartuzach,

30. Agnieszka Ulaczyk - Gminny Ośrodek Pomocy Społecznej w Somoninie,
31. Hieronim Więcek - Prezes Stowarzyszenia Niesiołowice Węsiory „Kamienne Kręgi”
32. Małgorzata Winter-Walker - Mieszkanka, Emerytka
33. Katarzyna Witkowska - Fundacja Edukacji i Działań Społecznych,
34. Genowefa Zasada – Sołtys Glincza, Zrzeszenie Kaszubsko-Pomorskie w Żukowie,
35. Jan Zblewski – Sołtys Zdunowic.

Spotkania zespołu prowadziły animatorki partycypacji publicznej Anna Jancen i Aleksandra Kuczkowska ze Starostwa Powiatowego w Kartuzach. Animatorzy zostały przeszkolone przez Fundację Partnerstwo dla Środowiska w zakresie konsultacji, dialogu społecznego, diagnozy środowiskowej, mobilizowania ludzi, budowania zespołu oraz pracy nad dokumentacją strategii. Misją animatorów było zaangażowanie mieszkańców do współdziałania o sprawach, które ich dotyczą.

Ponadto animatorzy wspierani byli przez doradcę merytorycznego Fundacji Rozwoju Demokracji Lokalnej - dr Elżbietę Singer, która jest specjalistką w zagadnieniach zatrudnienia w zakresie ekonomii społecznej i partycypacji publicznej. Nadzorem nad postępowaniem prac Zespołu Partycypacyjnego i animatorów czuwał koordynator powiatowy – Wicestarosta Bogdan Łapa.



## **2. Diagnoza sytuacji społeczno-gospodarczej powiatu kartuskiego**

### **2.1. Położenie i podstawowe cechy przestrzeni powiatu**

Powiat kartuski jest jednym z 16 powiatów ziemskich województwa pomorskiego –ósmym co do wielkości. Zajmuje obszar 1121 km<sup>2</sup>. Prawie w całości położony jest w granicach Pojezierza Kaszubskiego. Stolicą tej krainy są Kartuzy, w których mieszka około 15 tys. osób. Miasto było siedzibą powiatu wcześniej (od 1818 r.) niż uzyskało oficjalnie prawa miejskie (1923 r.). W skład powiatu wchodzi osiem gmin:

- 2 miejsko-wiejskie: Kartuzy i Żukowo,

- 6 wiejskich: Chmielno, Przodkowo, Sierakowice, Somonino, Stężyca, Sulęczyno.

Obszar powiatu kartuskiego zamieszkuje dzisiaj 121.358 ludzi, z czego w miastach żyje prawie 22 tys. osób. Pozostali mieszkają w 179 wsiach i osadach. Ogólna powierzchnia użytkowa gruntów wynosi ponad 112 tys. ha, z czego na użytki rolne przypada 56,1%, a na lasy 30,3%. Najbardziej lesiste są okolice Kartuz, zaś największą powierzchnię użytków rolnych posiada gmina Przodkowo. Blisko połowę ogólnej powierzchni powiatu kartuskiego (48,3%) stanowią obszary podlegające różnym formom ochrony.

Powiat kartuski dawniej utrzymywał się głównie z rolnictwa, rybołówstwa i leśnictwa. Dzisiaj zmienia swe oblicze. Położony blisko Trójmiasta, z dobrą komunikacją, staje się ważnym zapleczem dynamicznie rozwijającej się aglomeracji. Rozwija się turystyka sezonowa i wypoczynek weekendowy. Istnieje tu około 60 obiektów, które stanowią stałą bazę noclegową. Agroturystyka staje się docenianą już szansą zwiększania dochodów ludności i podniesienia atrakcyjności regionu. W powiecie znajduje się ponad 6500 indywidualnych gospodarstw rolnych. Wielu mieszkańców pracuje w handlu, przemyśle i budownictwie. Działa tu ponad 4700 przedsiębiorstw, z czego blisko 86% należy do osób fizycznych.

W najbardziej zróżnicowanej krajobrazowo części powiatu, od Kartuz w stronę Kościerzyny, znajduje się najwyższe wzniesienie na Niżu Środkowoeuropejskim: Wieżyca (328,6 m n.p.m.). Przez powiat kartuski przebiegają dwie ważne rzeki województwa pomorskiego: Łeba i Słupia. Na obszarze powiatu mają swe źródła dwie inne, bardzo istotne rzeki: Radunia i Wierzyca. Są one prawdziwą atrakcją tego regionu. Dolina Raduni z jej przełomem pod Babim Dołem od lat urzeka turystów. Polodowcowe rynny przecinają powiat kartuski w wielu miejscach, tworząc przepiękne jeziora, stąd nazwy „Pojezierze Kaszubskie”

i „Szwajcaria Kaszubska” tak dobrze i obrazowo określają tę malowniczą część Pomorza. Do najbardziej atrakcyjnych jezior w powiecie kartuskim należą: Jezioro Raduńskie (Górne i Dolne) długości ponad 16 km, Jezioro Mausz (460 ha powierzchni) i Jeziora Gowidlińskie i Ostrzyckie o długości 7 km każde. Żyje w nich blisko 40 gatunków ryb. Niezaprzeczalnym atutem regionu są mieszane lasy (grabry, jesiony, olchy i wiązy) z wyraźną przewagą buka. Natomiast na piaszczystych glebach rosną lasy sosnowe. Interesująca jest cała występująca tutaj roślinność – od krzewów, traw i mchów, skalnic torfowiskowych, porostów, bylin jeziornych, glonów po grzyby, których obfitość stanowi jesienią dużą atrakcję turystyczną.

W lasach i na łąkach łatwo spotkać sarny, dziki, jelenie, a rzadziej łosie, borsuki, jenoty, pizniki. W tych okolicach występuje około 170 gatunków ptaków, z których ponad 120 gniazduje. Wśród najcenniejszych zaobserwować można czaplę siwą, żurawia, brodzieca samotnego, orzechówkę, a z ptaków drapieżnych myszołowa, krogulca, jastrzębia gołębiarza i rybołowy.

W powiecie kartuskim istnieje 14 rezerwatów przyrody o łącznej powierzchni 847,96 ha. Jedenaście znajduje się w Kaszubskim Parku Krajobrazowym. Wydzielono również trzy obszary chronione krajobrazu: kartuski, gowidliński i Dolinę Raduni oraz kilka pięknie ukształtowanych zespołów przyrodniczo-krajobrazowych: Rynna Potęgowska, Rynna Kamieniecka, Dolina Łeby, Rynna Mirachowska, Obniżenie Chmielęńskie, Rynna Brodnicko - Kartuska, Rynna Raduńska i Rynna Dąbrowsko-Ostrzycka. Powiat kartuski ma również 113 pomników przyrody, są to pojedyncze okazy lub całe grupy drzew, a także głązy narzutowe. Największy, nazwany „Diabelskim kamieniem”, znajduje się on nad Jeziorem Kamiennym w Starej Hucie. Najwięcej głązów oznaczono w gminie Żukowo (40) oraz w gminach Stężycza (26) i Kartuzy (25).

Ze względu na duże wyniesienie ponad poziom morza oraz otoczenie klimat Pojezierza Kaszubskiego charakteryzuje się stosunkowo niskimi temperaturami latem (średnia temp. lipca do 17 °C) i zimą (średnia temp. stycznia do -2,5 °C), niską średnią roczną temperaturą powietrza – około 6,5 °C, stosunkowo dużą liczbą dni mroźnych i bardzo mroźnych, wysokimi opadami średnio rocznie 600-700 mm, dużą wilgotnością względną powietrza wynoszącą ponad 80 %.

## 2.2 Uwarunkowania demograficzne

Ludność powiatu kartuskiego liczy 121.358 tysięcy mieszkańców (82% mieszka na wsi) co sprawia, że powiat plasuje się na czwartym miejscu pod względem zaludnienia wśród powiatów ziemskich województwa pomorskiego. Średnia wieku kształtuje się na poziomie średniej województwa pomorskiego, a więc jest niższa od średniej krajowej i unijnej. Powiat jako jeden z nielicznych w województwie odnotowuje: dodatni przyrost naturalny (największy w województwie pomorskim), dodatnie saldo migracji i wzrost liczby mieszkańców.

Do 2015 roku będzie następował regularny przyrost ludności, zwłaszcza w wieku produkcyjnym, co ma istotne znaczenie dla rynku pracy. Prognozowany jest również niewielki przyrost mieszkańców w wieku emerytalnym, a więc poprodukcyjnym. W związku z tym proporcje między liczbą osób w wieku produkcyjnym i poprodukcyjnym ulegną zmianie, co może mieć istotny wpływ na problemy społeczne.

## 2.3 Rynek pracy

Na dzień 31 grudnia 2011 roku w rejestrze osób bezrobotnych było zarejestrowanych 4.614 osób. Stopa bezrobocia wynosiła 10,4%. W roku 2011 w powiecie kartuskim zanotowano niewielki wzrost bezrobocia. Stopa bezrobocia w powiecie kartuskim w stosunku do 2010 r. nie wzrosła, zaś ilość zarejestrowanych bezrobotnych o 1,5%.

Tabela 1. Liczba osób bezrobotnych zarejestrowanych w Powiatowym Urzędzie Pracy

Ilość osób bezrobotnych zarejestrowanych w Powiatowym Urzędzie Pracy					
Gmina	2007	2008	2009	2010	2011
Chmielno	217	140	171	248	287
Kartuzy	1069	764	1209	1418	1348
w tym miasto Kartuzy	501	349	568	630	605
Przodkowo	179	110	204	228	288
Sierakowice	532	365	574	682	616
Somonino	306	245	368	472	499
Stężycza	266	181	325	397	390
Sulęczyno	166	125	174	203	229
Żukowo	599	419	710	897	957
w tym miasto Żukowo	78	27	50	97	121
<b>RAZEM</b>	<b>3334</b>	<b>2349</b>	<b>3735</b>	<b>4545</b>	<b>4614</b>

Bezrobocie w powiecie kartuskim charakteryzuje się (dane z dnia 31.12.2011 r.) wysokim udziałem w łącznej liczbie bezrobotnych:

1. Bezrobotnych mieszkańców wsi – 84,3%
2. Bezrobotnych kobiet – 59,6%
3. Ludzi młodych w wieku 18-24 lata – 36,6%
4. Długotrwale bezrobotni – 35,6%

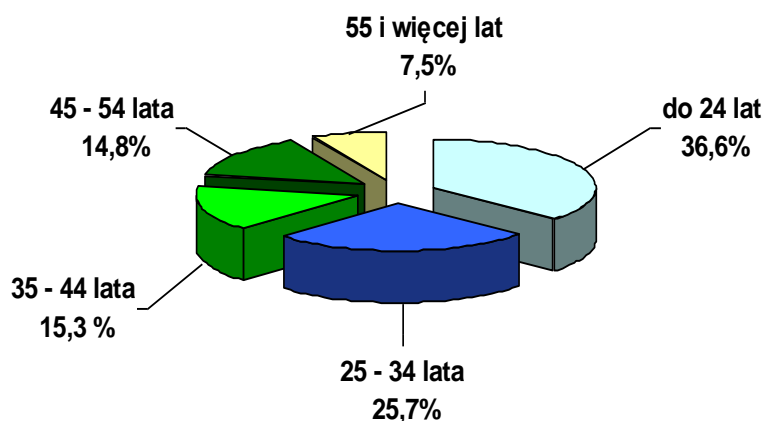
Według stanu na koniec grudnia 2011 r. 84,3% ogółu bezrobotnych to mieszkańcy wsi. Ich liczba wynosiła 3.888 osób. Z tej liczby 2.353 osób to kobiety i stanowiły one ponad 60% bezrobotnych mieszkańców wsi. Wśród ogółem zarejestrowanych osób bezrobotnych dużą większą populację stanowią również kobiety – 59,6% bezrobotnych.

Bezrobocie w powiecie kartuskim, to przede wszystkim bezrobocie ludzi młodych. Bezrobotni w wieku 18-24 lata stanowią najliczniejszą grupę bezrobotnych zarejestrowanych w Powiatowym Urzędzie Pracy w Kartuzach.

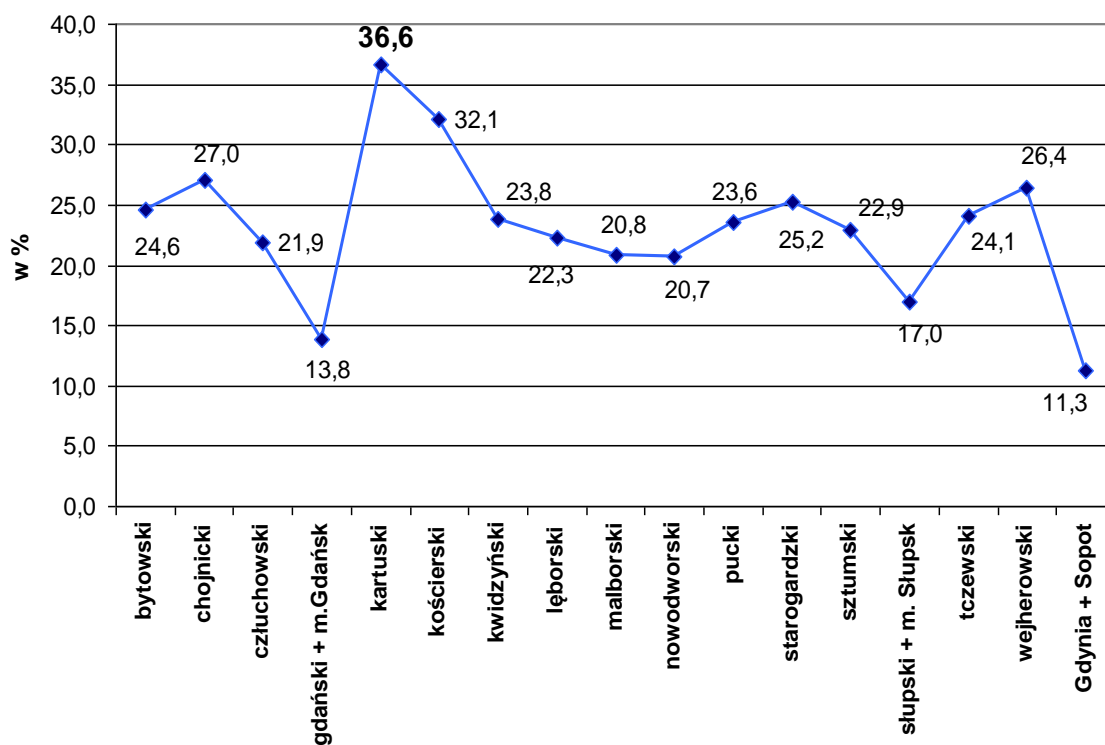
Tabela 2. Struktura bezrobocia w powiecie kartuskim na dzień 31.12.2011 r.

Wiek	Bezrobotni ogółem		w tym				
			kobiety		mężczyźni		
	w liczbach bezwzględnych	% ogółu bezrobotnych	w liczbach bezwzględnych	% ogółu kobiet	w liczbach bezwzględnych	% ogółu mężczyzn	
ogółem	4614	100,00	2751	100,00	1863	100,00	
w tym:	18 - 24 lata	1690	36,63	1013	36,82	677	35,34
	25 - 34 lata	1184	25,66	761	27,66	423	22,71
	35 - 44 lata	708	15,34	477	17,34	231	12,40
	45 - 54 lata	685	14,85	391	14,21	294	15,78
	55 i więcej lat	347	7,52	109	3,96	238	12,78

Wykres 1. Bezrobotni według wieku



Wykres 2. Bezrobotni do 24 roku życia w ogólnej liczbie bezrobotnych według stanu na koniec 2011 roku



Prognozy demograficzne wskazują, iż w powiecie kartuskim do 2017 roku będzie następował wzrost ludzi młodych wchodzących na rynek pracy. Na tle województwa (stopa bezrobocia na dzień 31.12.2011r – 12,4%) i kraju (12,5% na dzień 31.12.2011r.), powiat kartuski pod względem wysokości stopy bezrobocia wypada korzystnie. Niemniej, struktura bezrobocia (wymienione wyżej grupy osób bezrobotnych) wskazuje na konieczność stosowania instrumentów wsparcia w zakresie aktywizacji osób bezrobotnych będących w szczególnie trudnej sytuacji na rynku pracy.

Ważną cechą dla oceny szans na rynku pracy jest wykształcenie bezrobotnych. Osoby o bardzo wysokich kwalifikacjach zawodowych miały najniższy procentowy udział wśród zarejestrowanych bezrobotnych – 8,04%, 371 osób (stan na 31.12.2011r.). W znacznie trudniejszej sytuacji są osoby o niskich kwalifikacjach lub bez kwalifikacji oraz posiadające wykształcenie zasadnicze zawodowe, gimnazjalne i poniżej gimnazjalnego. Prawie 24% osób bezrobotnych posiada wykształcenie poniżej gimnazjalnego, są to osoby nieposiadające kwalifikacji zawodowych umożliwiające im powrót na rynek pracy. Znaczna jest też grupa posiadających nieodpowiednie, dla aktualnych potrzeb rynku, kwalifikacje zawodowe. Stąd

ogromna potrzeba szkoleń kursów przekwalifikowujących dla znacznej grupy osób. Od 2008 roku spada % bezrobotnych niepełnosprawnych zarejestrowanych w Powiatowym Urzędzie Pracy w Kartuzach w stosunku do ogółu bezrobotnych.

Tabela 3. Procent bezrobotnych niepełnosprawnych zarejestrowanych w Powiatowym Urzędzie Pracy w Kartuzach w latach 2007-2011

Stan na koniec roku	Ilość osób	% ogółu bezrobotnych
<b>2007</b>	153	4,6
<b>2008</b>	151	6,4
<b>2009</b>	218	5,8
<b>2010</b>	227	5,0
<b>2011</b>	231	5,0

Najliczniejszą grupę bezrobotnych niepełnosprawnych stanowią osoby powyżej 45 roku życia, jest ich ponad 50% ( stan na 31.12.2011r.)

Tabela 4. Liczba bezrobotnych niepełnosprawnych z podziałem na wiek

Wiek		Bezrobotni niepełnosprawni	
		w liczbach bezwzględnych	% ogółu
Ogółem		231	100
w tym:	18 - 24 lata	39	16,88
	25 - 34 lata	30	12,99
	35 - 44 lata	32	13,85
	<b>45 - 54 lata</b>	<b>73</b>	<b>31,60</b>
	<b>55 i więcej lat</b>	<b>57</b>	<b>24,68</b>

## 2.4 Pomoc społeczna

Według Narodowego Spisu Powszechnego w Polsce żyje 5,5 mln osób niepełnosprawnych, zaś w powiecie kartuskim – 13 691 osób (wg danych GUS – Powszechny Spis Ludności 2002 r.). W grupie tej 7 011 – to osoby płci męskiej, 6 680 – osoby płci żeńskiej. Znaczący jest w tej grupie udział osób w wieku do 16 roku życia (aż 1242). W tej grupie duża liczba dzieci niepełnosprawnych nie może w pełni korzystać z równego dostępu do nauki, opieki medycznej i rehabilitacji.

W powiecie, co 10 mieszkańców, jest osobą niepełnosprawną. Dominującymi przyczynami niepełnosprawności są choroby narządu ruchu, choroby psychiczne i choroby układu oddechowego. Najczęściej wnioski dotyczące ustalenia stopnia niepełnosprawności składano w celu uzyskania świadczeń z pomocy społecznej, odpowiedniego zatrudnienia, zaopatrzenia w sprzęt rehabilitacyjny oraz środki pomocnicze i ortopedyczne. Problemem osób niepełnosprawnych są trudności w uczestnictwie w życiu społecznym i zawodowym. Większość osób niepełnosprawnych mieszka na wsi, co istotnie wpływa na ograniczenie dostępu do szkoły, placówek medycznych, rehabilitacji.

Od kilku lat obserwuje się rosnący udział osób ubiegających się o wydanie orzeczenie o stopniu niepełnosprawności. Tylko w roku 2009 z Powiatowego Zespołu Orzekania o Niepełnosprawności w Kartuzach orzeczenie otrzymało 2 008 osób. Z danych uzyskanych z gmin, wynika, że na terenie powiatu w różnych formach zatrudnienia są 192 osoby niepełnosprawne. Integracja społeczna osób niepełnosprawnych przez pracę stanowi w powiecie bardzo wymagające i trudne do realizacji wyzwanie.

Istnieje wiele czynników wpływających niekorzystnie na zatrudnienie osób niepełnosprawnych. Są to słaba motywacja do pracy, brak wiary we własne siły, zbyt niskie kwalifikacje zawodowe, niechęć pracodawców do zatrudniania osób niepełnosprawnych, trudny rynek pracy. To główne przyczyny, ciągle wysokiej liczby niepełnosprawnych biernych zawodowo. Natężenie zjawiska niepełnosprawności nasila się wraz z wiekiem. Blisko 65 % zbiorowości tych osób stanowiły osoby w wieku powyżej 45 rok życia (według danych Powiatowego Zespołu Orzekania o Niepełnosprawności). Przystępując do określenia celów w tym zakresie, należy skoncentrować się na działaniach mających przeciwdziałać wykluczeniu społecznemu.

Najczęstszymi problemami z jakimi spotykają się w swojej codziennej egzystencji osoby niepełnosprawne to:

- brak wczesnej diagnozy i leczenia,
- brak dostępności do rehabilitacji,
- brak motywacji i aktywności samych niepełnosprawnych,
- ograniczona liczba miejsc pracy,
- bariery architektoniczne, komunikacyjne i psychologiczne.

We współczesnym świecie, niepełnosprawność człowieka, uważana jest za istotny problem społeczny z uwagi na jego rozmiar. Niepełnosprawność jest też jedną z najczęstszych przyczyn trudnej sytuacji życiowej i korzystania ze świadczeń pomocy społecznej. Pomoc na rzecz osób niepełnosprawnych, świadczona jest w formach pieniężnych, naturze, usługach a także pomocy instytucjonalnej. Na terenie powiatu funkcjonują następujące placówki pomocowe: Ośrodki Rewalidacyjno-Edukacyjno-Wychowawcze, Domy Pomocy Społecznej, Warsztaty Terapii Zajęciowej, Specjalne Ośrodki Szkolno-Wychowawcze, mieszkania chronione.

Obok ludzi zdolnych do zaspokojenia wszystkich swoich potrzeb w każdym środowisku istnieją też ludzie, których nie stać na zaspokojenie nawet najbardziej elementarnych potrzeb. Ubóstwo jest czymś realnym i przybiera różne oblicza w postaci niskich dochodów, złego odżywiania, niskiego standardu mieszkań lub ich brak, braku opieki zdrowotnej. Ubóstwo jest najczęstszą przyczyną kwalifikującą do korzystania z pomocy społecznej. W powiecie kartuskim ponad 20% mieszkańców korzysta z pomocy społecznej (dane statystyczne GOPS). Z dokonanych analiz i przeprowadzonych wywiadów wynika, że niskiemu poziomowi wydatków towarzyszy relatywnie wysoki stopień niezaspokojonych potrzeb. Niedostatek materialny sprawia, że rodziny ograniczają kształcenie dzieci z powodu trudności finansowych i wysokich kosztów. Nie mają możliwości zaspokojenia potrzeb kulturalnych, zdrowotnych i społecznych na poziomie uznanym za niezbędny. Z tego powodu narasta zagrożenie wchodzenia w proces stałego wykluczenia. W ostatnich latach następuje zarówno wzrost liczby osób dotkniętych ubóstwem, jak i głębokość tego ubóstwa.

Szeroka sfera ubóstwa to efekt wysokiego bezrobocia szczególnie na wsi. Wskaźniki bezrobocia na obszarach wiejskich powiatu są znacznie wyższe niż w miastach. Na skutek pogłębiających się trudności na rynku pracy, zjawiskiem powszechnym na wsi jest utrzymywanie gospodarstw domowych z emerytur i rent. To właśnie one stają się jednym z niewielu stałych i pewnych dochodów rodzin. Niekorzystne zjawiska związane z ubóstwem



to głównie dziedziczenie biedy oraz negatywnych wzorców, trudności w powrocie na rynek pracy, niskopłatna praca.

W powiecie kartuskim zamieszkuje ponad 14 155 osób w wieku poprodukcyjnym. Struktura ludności według wieku zmienia się pod wpływem trzech czynników liczby urodzeń, liczby zgonów i migracji.

Tabela 5. Ludność powiatu kartuskiego z podziałem na wiek produkcyjny i nieprodukcyjny

Rok	Ludność w wieku przedprodukcyjnym (14 lat i mniej)	Ludność w wieku produkcyjnym (kobiety 15-59 lat mężczyźni 15-64 lat)	Ludność w wieku poprodukcyjnym
2005	31 184	65 567	11 809
2011	26 491	80 712	14 155

Prognozy demograficzne przewidują dalszy wzrost liczby osób po 65 roku życia. Malejący odsetek dzieci stał się jednym z czynników sprzyjających starzeniu demograficznemu ludności. Stałe wydłużanie przeciętnego trwania życia powoduje wzrost liczby osób osiągających sędziwy wiek tj. 80 lat i więcej.

W najbliższych latach wyzwaniem dla pomocy społecznej w powiecie będzie zabezpieczenie potrzeb osób w wieku starszym:

1. stworzenie warunków do zachowania samodzielności i niezależności,
2. likwidacja barier architektonicznych,
3. zapewnienie opieki specjalistycznej, w tym instytucjonalnej,
4. poszerzenie bazy rehabilitacyjnej,
5. rozwój usług socjalnych,
6. organizacja czasu wolnego,
7. prowadzenie aktywnych form wypoczynku, kultury, sportu, turystyki.

Stały wzrost liczby osób starszych w stosunku do ogółu mieszkańców jest procesem zauważalnym od kilku lat. Ludzie starsi objęci są systemem pomocy społecznej. W powiecie korzystają z wielu form wsparcia m.in. usług opiekuńczych, pobytów w domach pomocy i ośrodkach wsparcia dziennego.

Na terenie powiatu funkcjonują domy pomocy społecznej, dzienny dom pobytu, zakład opiekuńczo-leczniczy, mimo to oferta wsparcia dla seniorów w powiecie jest niewystarczająca. Konieczne wydaje się zwiększenie dostępności do usług opiekuńczych, do placówek wsparcia dziennego.

Liczba zewidencjonowanych bezdomnych w powiecie systematycznie wzrasta. Zjawisko bezdomności, mimo że stanowi niewielki procent osób nim dotkniętych ze względu na swoje konsekwencje i skutki społeczne winno znaleźć się w kręgu zainteresowań pomocy społecznej. Z badań przeprowadzonych przez Pomorskie Forum na rzecz Wychodzenia z Bezdomności wynika, że 60% badanych to bezdomni znajdujący się poza instytucją. Większe szanse na wyjście z bezdomności mają osoby, które problem ten dotknął niedawno. Pomocą społeczną najczęściej objęte są osoby przebywające w instytucjach. Osoby poza instytucją rzadko otrzymują pomoc. Przyczyn bezdomności należy upatrywać w sytuacji mieszkaniowej, niepełnosprawności, bezrobociu, braku środków utrzymania i przede wszystkim w alkoholizmie, który został wykazany jako główna przyczyna bycia osobą bezdomną. Najliczniejszą grupę wśród bezdomnych stanowią osoby w wieku 51-60 lat. Niepokojący jest fakt wchodzenia w bezdomność ludzi młodych i kobiet z dziećmi.

Wśród licznych problemów społecznych wymienić należy również problemy współczesnej rodziny takie jak brak bezpieczeństwa ekonomicznego, wynikającego z trudnej sytuacji na rynku pracy, niski poziom zarobków, niemożność utrzymania mieszkania, wysokie koszty edukacji dzieci. Niepokojące jest również wzrost niedostosowania społecznego i utrzymujący się od kilku lat wysoki poziom przestępczości wśród dzieci i młodzieży. Zwiększający się udział nieletnich w dokonywanych przestępstwach świadczy o wzrastającej demoralizacji wśród tych osób. Przemoc fizyczna, kradzież, nadużywanie alkoholu, zażywanie narkotyków, niewydolność opiekuńczo-wychowawcza rodziców to coraz częstsze zjawiska. Bezpośrednim wskaźnikiem tej sytuacji jest wzrastająca liczba postanowień sądowych o umieszczeniu w placówkach resocjalizacyjnych i opiekuńczo-wychowawczych. Zauważalny jest również duży problem przemocy w rodzinie. Z danych Komendy Powiatowej Policji wprost wynika, że w ostatnich latach liczba interwencji dotyczących przemocy wzrosła.

Nie bez znaczenia dla kondycji rodziny pozostaje sytuacja materialna. Dochód rodziny uzależniony jest od liczby dzieci pozostających na utrzymaniu rodziców jak również obecności w rodzinie osoby niepełnosprawnej lub bezrobotnej. Konsekwencją złej sytuacji materialnej jest korzystanie z pomocy społecznej. Z danych statystycznych GOPS wynika, że 20% mieszkańców powiatu objętych jest systemem pomocy społecznej. Niepokojący jest także fakt kontynuowania przez dzieci negatywnej kariery swoich rodziców. Przeprowadzone badania w powiecie kartuskim wśród klientów GOPS-ów potwierdziły fakt dziedziczenia i utrwalania się ubóstwa oraz uzależnienia się od pomocy społecznej. Trudna sytuacja

materialna wymusza zmianę stylu życia, rezygnację z leczenia i z edukacji. Zagrożeniem zdrowotnym wynikającym z trudności finansowych jest częsta rezygnacja z kontynuacji leczenia czy zakupu leków. Rodzinę problemową cechuje nie tylko nawarstwienie się problemów, ale również brak kompetencji do ich rozwiązania.

Jednym z najbardziej rozpowszechnionych w powiecie uzależnień jest uzależnienie od alkoholu. Rozwój uzależnienia postępuje z różną szybkością, wpływa na to wiele indywidualnych i społecznych czynników ryzyka. Niepokojący jest fakt, że alkohol, pomimo dużej świadomości zagrożeń i ryzyka wynikającego z jego spożywania, jest bardzo popularną używką wśród nieletnich. W naszym społeczeństwie panuje przyzwolenie ze strony dorosłych na spożywanie alkoholu przez nieletnich. Brak zdecydowanej reakcji na takie sytuacje, powoduje, że znacznie obniża się wiek inicjacji alkoholowej. Najbardziej niekorzystne zjawiska nasilające znaczenie problemu to powszechne picie alkoholu na wycieczkach i dyskotekach, łatwy dostęp do jego kupna, brak motywacji do leczenia.

Kolejnym poważnym problemem jest narkomania. Zjawisko narkomani ma charakter procesu: postępuje, ewoluuje i odznacza się zróżnicowaną dynamiką. Problem narkomanii jest ściśle powiązany z ubóstwem, bezrobociem, prostytutką, przestępczością i bezdomnością. Mimo wielu niepokojących sygnałów brak jest pełnej diagnozy problemu w powiecie kartuskim z uwagi na rozproszenie danych. Na terenie powiatu nie ma oferty pomocy dla narkomanów. Terapia uzależnień narkotykowych obejmująca poradnictwo, motywowanie, leczenie farmakologiczne, rehabilitację i integrację społeczną prowadzona jest na terenie Trójmiasta. Rosnąca liczba osób uzależnionych i konsekwencje z tego wynikające wskazują na konieczność systematycznego badania problemu dla identyfikacji nowych trendów narkomanii. Udoskonalenie mechanizmów zbierania danych poprawia znajomość natury zagadnienia oraz ma znaczenie podstawowe dla długoterminowego rozwoju efektywnych działań. Dla podniesienia jakości życia osób uzależnionych należy zwiększyć profilaktykę poprzez zwiększenie skuteczności oddziaływania programów edukacyjnych.

### 3. Ekonomia społeczna i podmioty jej otoczenia

Ekonomia społeczna to taka działalność gospodarcza, która łączy w sobie cele społeczne i ekonomiczne. Jednym z jej podstawowych celów jest wsparcie przedsiębiorczości wśród ludzi zagrożonych wykluczeniem społecznym. Za takie osoby uznaje się w szczególności długotrwale bezrobotnych, bezdomnych, uzależnionych i izolowanych. Ekonomia społeczna łączy cele społeczne i ekonomiczne, a jej istotę stanowią przedsiębiorstwa społeczne. Aby zrozumieć czym są przedsiębiorstwa społeczne należy przede wszystkim przytoczyć jakie mogą one przybierać formy.

Podmiotem ekonomii społecznej jest **spółdzielnia socjalna**, której przedmiotem działalności jest prowadzenie wspólnego przedsiębiorstwa w oparciu o osobistą pracę członków w celach społecznej i zawodowej reintegracji jej członków. Spółdzielnia może też prowadzić działalność społeczną i oświatowo-kulturalną na rzecz swoich członków oraz ich środowiska lokalnego, a także działalność społecznie użyteczną. Może być założona przez osoby należące do grup wykluczonych lub zagrożonych wykluczeniem społecznym oraz przez osoby prawne – organizacje pozarządowe, jednostki samorządu terytorialnego, kościelne osoby prawne.

W powiecie kartuskim zarejestrowane są obecnie trzy spółdzielnie socjalne, które działają w różnych branżach. Pierwszą spółdzielnię, w czerwcu 2010 roku, założyło Stowarzyszenie „Węsiory” wspierając tym samym kobiety długotrwale bezrobotne. Spółdzielnia Socjalna „Gród Gotów” zajęła się prowadzeniem punktu gastronomicznego „Karczma Podgrodzie” we wsi Węsiory. Kolejną była Spółdzielnia „Damroka” z Chmielna, której członkinie, kobiety długotrwale bezrobotne w cele swojej działalności wpisały m.in. wychowanie przedszkolne dzieci. Jednak spółdzielnia ta nie działa, a jej członkinie planują ją wyrejestrować.

Trzecią spółdzielnią w powiecie jest Wielobranżowa Spółdzielnia Socjalna „Kaszuńska Tęcza”. Jak sama nazwa wskazuje przedmiot działalności tego przedsiębiorstwa jest różnorodny, ale skupia się przede wszystkim na usługach gastronomicznych i sprzątających.

Przedsiębiorstwami społecznymi mogą być także **organizacje pozarządowe** takie jak fundacje i stowarzyszenia. To organizacje, które posiadają osobowość prawną i nie działają w celu osiągnięcia zysku. Mogą one prowadzić działalność gospodarczą służącą realizacji celów społecznie użytecznych. Środki uzyskane z działalności gospodarczej organizacji

pozarządowej powinny być przeznaczone na jej działalność statutową. Zarówno fundacje jak i stowarzyszenia prowadzące działalność gospodarczą z chwilą wpisania do rejestru przedsiębiorców stają się przedsiębiorcami w zakresie tej działalności, mogą też zakładać jednoosobowe spółki kapitałowe, tj. spółki z ograniczoną odpowiedzialnością oraz spółki akcyjne. W powiecie kartuskim zarejestrowanych jest 308 organizacji pozarządowych, ale jedynie 17 z nich jest wpisanych do rejestru przedsiębiorców.

Spśród 308 organizacji 183 to stowarzyszenia zarejestrowane w Krajowym Rejestrze Sądowym, 73 to stowarzyszenia kultury fizycznej takie jak uczniowskie kluby sportowe zarejestrowane w Starostwie Powiatowym oraz 52 ochotnicze straże pożarne. Na terenie powiatu działają także oddziały terenowe organizacji, których organizacje macierzyste – posiadające osobowość prawną - mają poza powiatem.

Najwięcej organizacji, bo około 30 % działa w zakresie kultury fizycznej, sportu i rekreacji, 20 % organizacji zajmuje się szeroko pojętym rozwojem lokalnym, 17 % ogółu organizacji stanowią ochotnicze straże pożarne, około 8 % stowarzyszeń i fundacji skupia swoją działalność na pomocy osobom niepełnosprawnym, wspiera inne osoby potrzebujące i pomoc społeczną. Około 8 % sektora pozarządowego zajmuje się rozwojem nauki, edukacji, oświaty i wychowania. 3 % organizacji w powiecie kartuskim podejmuje działania na rzecz ochrony środowiska i zwierząt oraz ekologii. 2,5 % organizacji działa w zakresie ochrony i promocji zdrowia. 2 % jako cel obrało rozwój turystyki i krajoznawstwa. Pozostałe organizacje zajmują się ochroną praw różnych środowisk i współpracą międzynarodową.

Od niedawna działa w powiecie Stowarzyszenie na rzecz Rozwoju Ekonomii Społecznej „SPOEKON”, którego celem działania jest m.in. przeciwdziałanie ubóstwu i wykluczeniu społecznemu oraz działalność na rzecz integracji i reintegracji osób zagrożonych wykluczeniem społecznym oraz upowszechnienie i promocja ekonomii społecznej.

Do innych podmiotów ekonomii społecznej zalicza się także **centra integracji społecznej (CIS-y)**. Celem ich działalności jest reintegracja społeczno-zawodowa. To instytucje, które mają charakter edukacyjny, a jednym z elementów edukacji może być praca uczestników w ramach działalności handlowej, usługowej lub wytwórczej. CIS-y mogą być utworzone przez jednostkę samorządu terytorialnego lub organizację pozarządową. Na terenie powiatu działają dwa centra, utworzone przez urzędy gmin, w miejscowościach Garcz i Ostrzyce.

Ekonomią społeczną mogą się także zająć **zakłady aktywności zawodowej (ZAZ)**. Są to wyodrębnione organizacyjnie i finansowo jednostki, które może utworzyć powiat,

gmina, stowarzyszenie lub inna organizacja społeczna. Ich statutowym zadaniem jest rehabilitacja zawodowa i społeczna osób niepełnosprawnych oraz przygotowanie do aktywnego życia i podjęcia zatrudnienia na otwartym rynku pracy. Status ZAZ-u nadaje wojewoda.

**Warsztaty terapii zajęciowej (WTZ)** to także placówki wyodrębnione organizacyjnie i finansowo, które mają na celu stwarzanie osobom niepełnosprawnym możliwości uczestniczenia w rehabilitacji społecznej i zawodowej poprzez terapię. W powiecie kartuskim działają dwa Warsztaty Terapii Zajęciowej w Somoninie i Chmielnie, gdzie osoby niepełnosprawne mogą korzystać z pracowni: komputerowej, artystyczno-plastycznej, technik różnych, technicznej i kowalstwa artystycznego, gastronomicznej, itp.

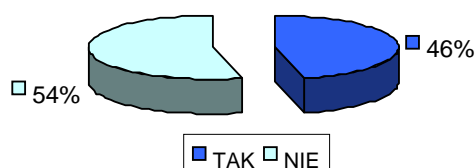
Innymi podmiotami, które mogą prowadzić działania w zakresie ekonomii społecznej są: **spółdzielnie pracy, spółdzielnie osób prawnych, spółki non profit.**

### 3.1 Diagnoza stanu ekonomii społecznej w powiecie kartuskim

W dokonaniu diagnozy stanu ekonomii społecznej w powiecie kartuskim posłużono się metodą dwóch ankiet badawczych. Pierwszą skierowano do osób zagrożonych wykluczeniem społecznym. Drugą zaś do podmiotów działających w zakresie ekonomii społecznej bądź organizacji pozarządowych, które mogłyby taką działalność rozpocząć.

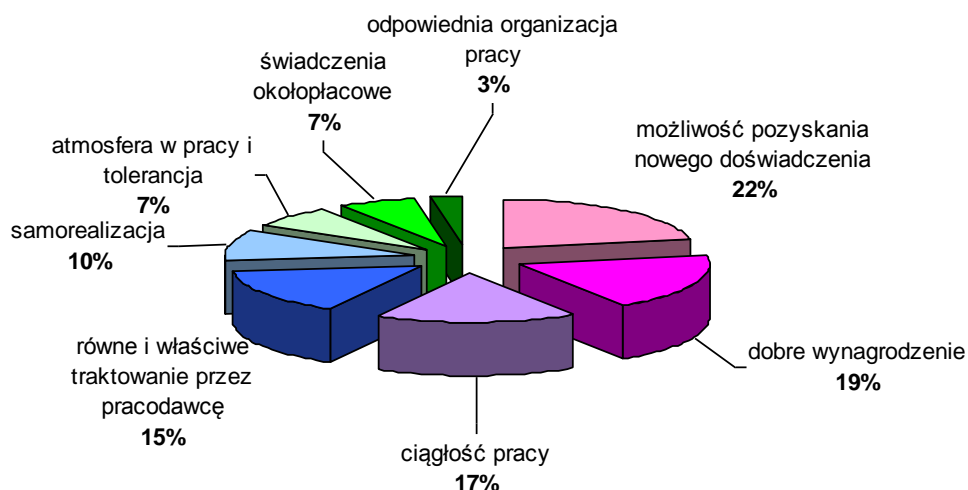
Ankietę wypełniło 140 klientów instytucji pomocowych z powiatu kartuskiego, w tym 112 kobiet i 28 mężczyzn. Najwięcej badanych stanowiły osoby w wieku produkcyjnym 21-50 lat. Znaczna część respondentów zamieszkuje tereny wiejskie (105 osób badanych). Wśród ankietowanych 115 to osoby bezrobotne, z czego 62 nie są zarejestrowane w urzędzie pracy.

Wykres 3. Czy jest Pan/Pani zarejestrowany/a w urzędzie pracy?



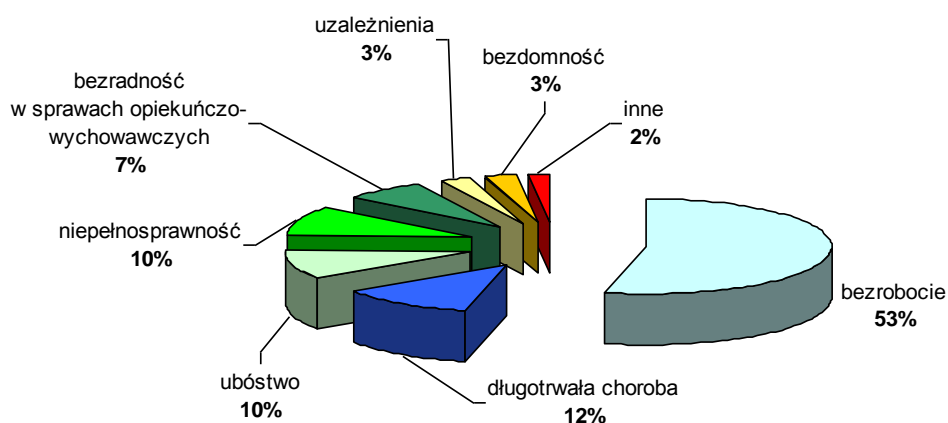
Osoby badane wskazały, że najważniejszym ich oczekiwaniem wobec pracy jest możliwość pozyskania nowego doświadczenia, dobre wynagrodzenie i ciągłość pracy. Mniej istotne okazały się: odpowiednia organizacja pracy, świadczenia okołopłacowe i atmosfera w pracy i tolerancja.

Wykres 4. Oczekiwania wobec pracy



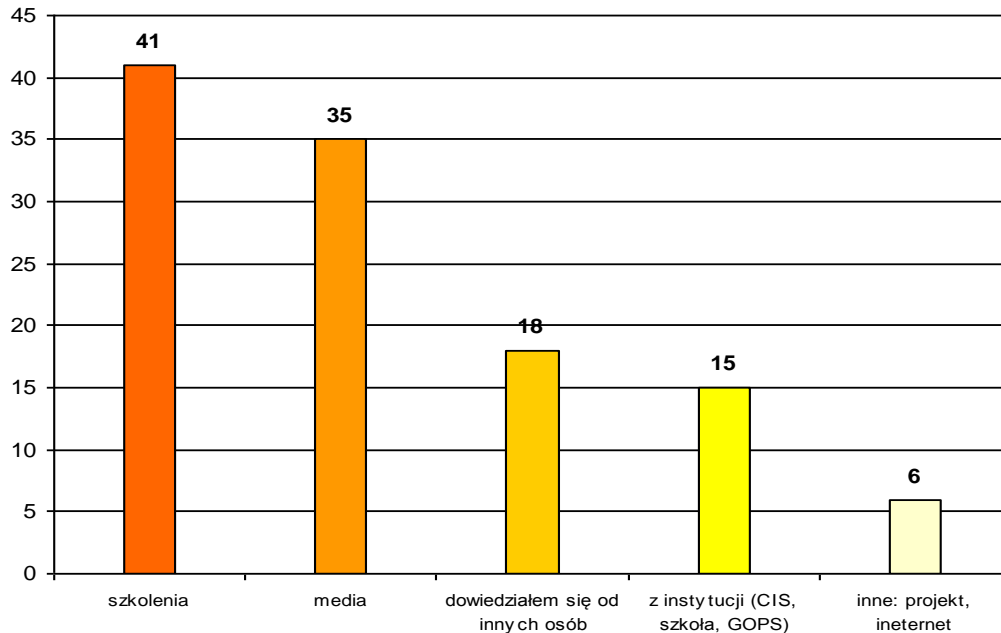
Wśród ankietowanych 99 osób zadeklarowało, że potrzebuje wsparcia głównie ze względu na bezrobocie. Częstymi przyczynami wskazywanymi przez respondentów były: długotrwała choroba, ubóstwo i niepełnosprawność.

Wykres 5. Z jakiego powodu potrzebuje Pan/Pani wsparcia?



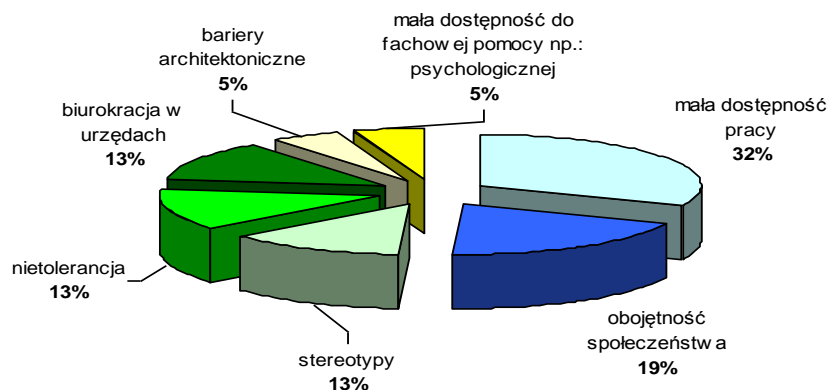
91 respondentów odpowiedziało, że zna termin ekonomia społeczna i najczęściej zetknęło się z nim na szkoleniach. Liczna grupa badanych usłyszała o ekonomii społecznej z mediów i dowiedziała się od innych osób.

Wykres 6. W jakiej sytuacji zetknął się Pan/Pani z terminem ekonomia społeczna?



Na pytanie, na jakie największe bariery napotykają osoby potrzebujące wsparcia najczęściej ankietowanych odpowiedziało, że na małą dostępność pracy i obojętność społeczeństwa. Respondenci zaznaczali także bariery w postaci stereotypów, nietolerancji i biurokracji w urzędach.

Wykres 7. Największe bariery, na jakie napotykają się osoby potrzebujące wsparcia





Ankietowani radzili także, co mogłyby zrobić samorzady i inne instytucje pomocowe, aby wesprzeć osoby zagrożone wykluczeniem społecznym w powrocie na rynek pracy. Oto kilka propozycji:

- stworzenie nowych miejsc pracy, zwiększenie ilości kursów zawodowych i staży zwiększających kwalifikacje zawodowe,
- organizacja regularnych spotkań i szkoleń bezrobotnych mające na celu przede wszystkim przywrócenie wiary w siebie i samooceny,
- większa otwartość i umiejętność podejścia do osób zagrożonych wykluczeniem społecznym przez pracowników tych instytucji,
- promocja wśród pracodawców kobiet w wieku 50 plus i zapobieganie dyskryminacji wiekowej,
- zmniejszenie biurokracji i zwiększenie dostępności do pomocy,
- zaangażowanie instytucji pomocowych i samorządów w eliminację szarej strefy na rynku pracy (praca bez umowy lub umowy „śmieciowe”),
- pomoc w zdobywaniu zawodu dla osób, które nie ukończyły szkół,
- pomoc w znalezieniu drogi do rozwiązania problemów osób zagrożonych wykluczeniem społecznym, ale bez wskazywania gotowych rozwiązań na zasadzie „ryby i wędki”, biorąc pod uwagę przeszłość tych osób,
- ustąpienie miejsc pracy przez pracowników z emeryturą na rzecz młodych bezrobotnych,
- uproszczenie procedury zakładania własnej działalności gospodarczej,
- wsparcie kobiet po urlopie macierzyńskim i wychowujących dzieci w powrocie na rynek pracy,
- pomoc w wyborze szkoły i kursów zawodowych,
- wzbogacenie oferty skierowanej do osób bezrobotnych w wieku 18-25 lat, w którym występuje najwyższe bezrobocie,
- prowadzenie szkoleń mających na celu przekwalifikowanie zawodowe osób bezrobotnych,
- wsparcie osób, które rozpoczynają pracę w pierwszych miesiącach jej podjęcia np. poprzez finansowanie dojazdów,
- wsparcie młodych matek w powrocie na rynek pracy poprzez dofinansowanie opieki, przedszkola lub żłobka,
- większa promocja i informacja o szkoleniach i programach dla osób zagrożonych wykluczeniem społecznym,
- zmniejszenie kosztów zatrudnienia dla pracodawców,
- stosowanie indywidualnego podejścia do klientów,

- wpływ na polepszenie komunikacji w powiecie kartuskim, w dojeździe do pracy,
- większe zaangażowanie ze strony urzędów i innych placówek we wsparciu osób zagrożonych wykluczeniem społecznym,
- wsparcie rodziców dzieci niepełnosprawnych, tak by mogli oni powrócić na rynek pracy,
- więcej miejsc pracy dla osób niepełnosprawnych,
- dostosowanie miejsc pracy dla osób niepełnosprawnych,
- wsparcie powstających spółdzielni socjalnych,
- stworzenie sieci zintegrowanych przedsięwzięć oferujących pomoc np.: instytucje mogłyby obniżać wymagania rekrutacyjne na bezpłatne kursy podnoszące kwalifikacje,
- wspieranie rodzin wielodzietnych „kartą rodzinną” związaną z obniżaniem opłat za transport publiczny,
- wsparcie osób niepełnosprawnych przez zapewnienie dojazdu, zlikwidowanie barier architektonicznych i dostępności do szkoleń,
- organizacja giełdy pracy.

Badaniem ankietowym zostało także objętych 11 organizacji pozarządowych, dwie spółdzielnie socjalne, dom pomocy społecznej i centrum integracji społecznej. To instytucje, które wspierają lub mogłyby wesprzeć osoby zagrożone wykluczeniem społecznym. Większość ankietowanych jako działania, które wsparłyby współpracę samorządu z podmiotami ekonomii społecznej na rzecz osób zagrożonych wykluczeniem społecznym wskazywały na: realizację wspólnych projektów, doradztwo specjalistyczne i realizacje zadań zleconych przez samorząd.

Instytucje te jako swoje najważniejsze potrzeby wskazywały przede wszystkim zdobycie finansów na przedsięwzięcia, projekty i bieżącą działalność (np. szkolenia i inwestycje), potrzeby sprzętowe (np. komputery), kursy, szkolenia oraz doradztwo dla pracowników, wolontariuszy i członków oraz potrzeby w zakresie wsparcia ze strony samorządu.

W związku z potrzebą zdobywania dodatkowych finansów organizacje wskazały, że najważniejszą barierą w pozyskiwaniu zewnętrznych funduszy są skomplikowane procedury realizacji projektów, niewystarczająca liczba pracowników i wolontariuszy dla właściwej realizacji tego typu zadań, a także zbyt duże ryzyko finansowe.

### 3.2 Analiza SWOT – kluczowe czynniki rozwojowe w zakresie ekonomii społecznej

<b>MOCNE STRONY</b>	<b>SŁABE STRONY</b>
<ul style="list-style-type: none"> <li>- doświadczenie w tworzeniu podmiotów ekonomii społecznej,</li> <li>- upowszechnianie idei ekonomii społecznej (szkolenia),</li> <li>- pozytywne i przychylne nastawienie władz powiatowych i gminnych,</li> <li>- działania organizacji pozarządowych na rzecz ekonomii społecznej,</li> <li>- bliskość Trójmiasta – rynek usług,</li> <li>- wykorzystywanie środków unijnych np. z EFS,</li> <li>- wzrost usług turystycznych – zasoby naturalne (możliwość tworzenia wiosek tematycznych),</li> <li>- duża liczba organizacji pozarządowych,</li> <li>- potencjał osobowy,</li> <li>- przychylne instytucje (PUP, PCPR, GOPS-y),</li> <li>- produkty lokalne (truskawki, tabaka, kultura kaszubska)</li> </ul>	<ul style="list-style-type: none"> <li>- słaba współpraca międzygminna w powiecie,</li> <li>- niewystarczająca ilość środków finansowych na realizację osób aktywnych społecznie,</li> <li>- słaby przepływ informacji,</li> <li>- słaba współpraca organizacji pozarządowych,</li> <li>- nieznajomość korzyści płynących z ekonomii społecznej,</li> <li>- niewystarczająca ilość wykwalifikowanej kadry w dziedzinie ekonomii społecznej,</li> <li>- niedostosowanie programów kształcenia dla potrzeb rynku pracy – zawody są zbyt wąsko specjalizowane</li> </ul>
<b>SZANSE</b>	<b>ZAGROŻENIA</b>
<ul style="list-style-type: none"> <li>- możliwość wsparcia i dofinansowania ze środków zewnętrznych (unijnych),</li> <li>- promocja odnawialnych źródeł energii i ekologii,</li> <li>- duże zapotrzebowanie na aktywizację grup zagrożonych wykluczeniem społecznym,</li> <li>- rozwój i promocja agroturystyki,</li> <li>- zwiększające się szanse na zdobycie dodatkowych kwalifikacji,</li> <li>- możliwość włączania się w programy międzynarodowe,</li> <li>- różnorodność grup społecznych,</li> <li>- aktywność ludzi młodych,</li> <li>- rozgłos, promocja i moda na termin „ekonomia społeczna”,</li> <li>- możliwość zakładania podmiotów ekonomii społecznej: ZAZ-y, CIS-y, KIS-y, spółdzielnie socjalne,</li> <li>- istnienie przepisów, które umożliwią rozwój ekonomii społecznej</li> </ul>	<ul style="list-style-type: none"> <li>- niska świadomość społeczna,</li> <li>- brak wsparcia dla osób aktywnych – „krytykanctwo”,</li> <li>- stagnacja społeczeństwa,</li> <li>- wypalenie osób działających społecznie,</li> <li>- zbyt dynamiczne zmiany na rynku pracy w aspekcie potrzeb kształcenia zawodowego,</li> <li>- niespójność przepisów i zmienność prawa,</li> <li>- kryzys gospodarczy w UE – odpływ środków do innych krajów</li> </ul>

### 3 Problemy kluczowe w rozwoju ekonomii społecznej na terenie powiatu kartuskiego

Problem kluczowy	Przyczyny	Skutki
<b>Niewystarczająca współpraca pomiędzy samorządami a organizacjami pozarządowymi oraz podmiotami wspierającymi ekonomię społeczną</b>	<ul style="list-style-type: none"> <li>• brak powszechnej informacji o korzyściach płynących ze współpracy samorządów z organizacjami pozarządowymi i podmiotami wspierającymi ekonomię społeczną</li> </ul>	<ul style="list-style-type: none"> <li>• niewykorzystanie budżetów samorządów przeznaczonych na cele społeczne</li> </ul>
	<ul style="list-style-type: none"> <li>• niewystarczająca inicjatywa i motywacja samorządów do poszukiwania nowych form współpracy z organizacjami pozarządowymi i podmiotami ekonomii społecznej</li> </ul>	<ul style="list-style-type: none"> <li>• stagnacja w rozwoju ekonomii społecznej</li> </ul>
	<ul style="list-style-type: none"> <li>• brak elastyczności organizacji pozarządowych i podmiotów ekonomii społecznej w dostosowaniu się do aktualnego zapotrzebowania społecznego zdobywania środków finansowych</li> </ul>	<ul style="list-style-type: none"> <li>• działanie niedostosowane do potrzeb społeczeństwa</li> <li>• za małe wykorzystanie zewnętrznych środków finansowych</li> </ul>
	<ul style="list-style-type: none"> <li>• za mała ilość konsultacji społecznych w zakresie działań w ekonomii społecznej</li> </ul>	<ul style="list-style-type: none"> <li>• działanie niedostosowane do potrzeb społeczeństwa</li> </ul>
<b>Brak wiedzy na temat ekonomii społecznej i pozytywnych wzorców</b>	<ul style="list-style-type: none"> <li>• brak tradycji spółdzielczości społecznej</li> </ul>	<ul style="list-style-type: none"> <li>• stopa bezrobocia stosunkowo niska ze względu na bliskość Trójmiasta, co powoduje małe zainteresowanie spółdzielczością</li> <li>• złe skojarzenia ze spółdzielczością z czasów komunistycznych</li> </ul>
	<ul style="list-style-type: none"> <li>• brak działań promujących ekonomię społeczną</li> </ul>	<ul style="list-style-type: none"> <li>• niska wiedza ludzi, instytucji i jednostek samorządu terytorialnego</li> </ul>
	<ul style="list-style-type: none"> <li>• brak przekonania o konieczności funkcjonowania i promowania spółdzielczości społecznej</li> </ul>	<ul style="list-style-type: none"> <li>• brak pozytywnych wzorców</li> </ul>
	<ul style="list-style-type: none"> <li>• brak wiedzy i przekonania w odniesieniu sukcesu podmiotów ekonomii społecznej</li> </ul>	<ul style="list-style-type: none"> <li>• porażka zawiązanych podmiotów ekonomii społecznej</li> <li>• brak wsparcia zewnętrznego i wiedzy</li> </ul>
<b>Niewystarczające wykorzystanie potencjału społecznego i zasobów naturalnych do rozwoju ekonomii społecznej</b>	<ul style="list-style-type: none"> <li>• niewykorzystanie potencjału organizacji pozarządowych</li> </ul>	<ul style="list-style-type: none"> <li>• niewykorzystanie możliwości rozwoju ekonomii społecznej</li> </ul>
	<ul style="list-style-type: none"> <li>• brak współpracy pomiędzy producentami regionalnych i lokalnych produktów</li> </ul>	<ul style="list-style-type: none"> <li>• zmniejszenie dochodu i stagnacja w rozwoju</li> <li>• brak integracji społecznej</li> </ul>
	<ul style="list-style-type: none"> <li>• sezonowość atrakcji turystycznych, ciekawych miejsc</li> </ul>	<ul style="list-style-type: none"> <li>• zmniejszenie dochodów</li> <li>• negatywne odczucia związane z brakiem zajęć w martwym okresie sezonu</li> </ul>
	<ul style="list-style-type: none"> <li>• niewystarczająca promocja regionu</li> </ul>	<ul style="list-style-type: none"> <li>• niewykorzystanie miejsc atrakcyjnych turystycznie</li> <li>• upadek i likwidacja istniejących punktów infrastruktury turystycznej</li> <li>• brak rozwoju regionu</li> </ul>
	<ul style="list-style-type: none"> <li>• brak infrastruktury umożliwiającej wyprodukowanie i sprzedaż dóbr regionalnych (jednostka wspierająca instytucje)</li> </ul>	<ul style="list-style-type: none"> <li>• marnowanie i niewykorzystanie talentów</li> <li>• zniechęcenie do działania i tworzenia</li> </ul>

## 4. Misja strategii

Obniżenie kosztów społecznych i stworzenie lepszych warunków powrotu na rynek pracy osobom zagrożonym wykluczeniem społecznym. Rozwijanie przedsiębiorczości i zwiększanie aktywności społecznej poprzez wykorzystanie potencjału ludzkiego.

### 4.1 Cele i kierunki działań

#### Cel strategiczny nr 1 Zwiększenie zainteresowania ekonomią społeczną i promocja jej założeń

Kierunki działań	Numer działania	Nazwa działania	Okres realizacji	Jednostka realizująca	Partnerzy	Źródło finansowania
<b>Cel operacyjny 1.1 upowszechnienie informacji dotyczących idei przedsiębiorczości społecznej</b>						
kampania informacyjno- edukacyjna	1.1.1	organizacja forum podmiotów ekonomii społecznej i osób zainteresowanych w formie cyklicznych spotkań	2013-2016	Starostwo Powiatowe w Kartuzach  Powiatowe Centrum Pomocy Rodzinie (PCPR)	Gminy Powiatu Kartuskiego  Organizacje pozarządowe (NGO's)  Centrum Wspierania Organizacji Pozarządowych (COP)	Starostwo Powiatowe w Kartuzach
	1.1.2	wydanie broszur informacyjnych – dobre praktyki				Gminy Powiatu Kartuskiego
	1.1.3	kampania informacyjno- edukacyjna w mediach				Fundusze unijne
	1.1.4	stworzenie strony internetowej m.in. promującej działalność podmiotów ekonomii społecznej				Dotacje z funduszy krajowych

### Cel operacyjny 1.2 specjalistyczne wsparcie dla kadry PES i kadry wspierającej PES

wyszkolenie kadry osób działających na rzecz promocji i upowszechnienia ekonomii społecznej oraz wyszkolenie liderów działających w podmiotach ekonomii społecznej	1.2.1	uczestnictwo w specjalistycznych szkoleniach, konferencjach, wyjazdach studyjnych	2013-2016	Powiatowy Zespół Koordynujący Działania Ekonomii Społecznej (PZKES)	PCPR, Powiatowy Urząd Pracy (PUP), Gminne Ośrodki Pomocy Społecznej (GOPS-y), Centra Integracji Społecznej (CIS-y) i inne podmioty ekonomii społecznej	Starostwo Powiatowe Gminy Powiatu Kartuskiego Fundusze unijne Dotacje z funduszy krajowych
przedstawienie korzyści płynących z ekonomii społecznej osobom zagrożonym wykluczeniem społecznym	1.2.2	organizacja specjalistycznych szkoleń, spotkań, konferencji, festynów i wyjazdów studyjnych	2013-2016	PZKES	Starostwo Powiatowe, Gminy Powiatu Kartuskiego, NGO's	Starostwo Powiatowe Gminy Powiatu Kartuskiego

### Cel operacyjny 1.3 popularyzacja wiedzy dotyczącej ekonomii społecznej wśród przedstawicieli samorządów

zwiększenie wiedzy władz samorządowych, pracowników jednostek samorządu terytorialnego, organizacji pozarządowych i sektora prywatnego na temat korzyści płynących z ekonomii społecznej	1.3.1	organizacja powiatowego forum ekonomii społecznej	2013-2016 raz w roku	Starostwo Powiatowe Gminy Powiatu Kartuskiego, NGO's	PCPR, GOPS-y, PUP, CIS-y i inne podmioty ekonomii społecznej	Starostwo Powiatowe Gminy Powiatu Kartuskiego
	1.3.2	popularyzacja wiedzy na temat ekonomii społecznej na spotkaniach Starosty Kartuskiego z wójtami i burmistrzami oraz na sesjach rad gminnych i powiatowych, zwiększenie stosowania klauzuli społecznej w zamówieniach publicznych	2013-2016	Starostwo Powiatowe	Gminy Powiatu Kartuskiego	Starostwo Powiatowe Gminy Powiatu Kartuskiego

## Cel strategiczny nr 2 Zwiększenie współpracy pomiędzy samorządami, organizacjami pozarządowymi i podmiotami ekonomii społecznej

Kierunki działań	Numer działania	Nazwa działania	Okres realizacji	Jednostka realizująca	Partnerzy	Źródło finansowania
<b>Cel operacyjny 2.1 Wzmocnienie działań międzysektorowych na rzecz ekonomii społecznej w powiecie kartuskim</b>						
ujednoczenie kierunków działań międzysektorowych w zakresie rozwoju ekonomii społecznej na terenie powiatu kartuskiego	2.1.1	powołanie uchwałą Zarządu Powiatu Kartuskiego Powiatowego Zespołu Koordynującego Działania Ekonomii Społecznej z oddelegowanym pisemnie przedstawicielem z jednostki samorządu terytorialnego z każdej gminy, sektora prywatnego i pozarządowego oraz podmiotów ekonomii społecznej	2013	Starostwo Powiatowe	PCPR, GOPS-y, PUP, NGO's, Przedsiębiorcy, CIS-y i inne podmioty ekonomii społecznej	Starostwo Powiatowe
	2.1.2	aktualizacja Strategii Rozwoju Ekonomii Społecznej w powiecie kartuskim na lata 2013-2016 z cykliczną diagnozą potrzeb społecznych	Raz w roku	PZKES	GOPS-y, Starostwo Powiatowe, CIS-y i inne podmioty ekonomii społecznej	Starostwo Powiatowe
	2.1.3	utworzenie międzysektorowego partnerstwa na rzecz ekonomii społecznej	2013	Starostwo Powiatowe	PCPR, GOPS-y, NGO's, Przedsiębiorcy i podmioty ekonomii społecznej	Starostwo Powiatowe
<b>Cel operacyjny 2.2 poprawa komunikacji społecznej (samorząd, organizacje pozarządowe, podmioty ekonomii społecznej)</b>						
poprawa komunikacji społecznej	2.2.1	spotkania informacyjne/wymiana doświadczeń	2013-2016	PZKES	PCPR, GOPS-y, PUP, NGO's, Starostwo Powiatowe Gminy Powiatu Kartuskiego, Przedsiębiorcy, CIS-y i inne podmioty ekonomii społecznej	Starostwo Powiatowe Gminy Powiatu Kartuskiego
	2.2.2	targi spółdzielczości socjalnej i podmiotów ekonomii społecznej	2013-2016	PZKES	PCPR, GOPS-y, PUP, podmioty ekonomii społecznej, NGO's, Starostwo Powiatowe, Gminy Powiatu Kartuskiego	Fundusze unijne Starostwo Powiatowe

### Cel strategiczny nr 3 wykorzystanie potencjału organizacji pozarządowych i zasobów naturalnych do rozwoju ekonomii społecznej

Kierunki działań	Numer działania	Nazwa działania	Okres realizacji	Jednostka realizująca	Partnerzy	Źródło finansowania
<b>Cel operacyjny 3.1 poprawa promocji regionu i wykorzystanie miejsc atrakcyjnych turystycznie</b>						
wykorzystanie miejsc atrakcyjnych turystycznie i lokalnych produktów do rozwoju ekonomii społecznej	3.1.1	stworzenie wiosek tematycznych w powiecie kartuskim	2013-2016	NGO's Gminy Powiatu Kartuskiego	Starostwo Powiatowe, Gminy Powiatu Kartuskiego, NGO's, Prywatni Przedsiębiorcy	Starostwo Powiatowe  Gminy Powiatu Kartuskiego  Fundusze unijne  Fundusze krajowe
<b>Cel operacyjny 3.2 profesjonalizacja działań organizacji pozarządowych w zakresie ekonomii społecznej</b>						
wsparcie edukacyjno – informacyjne	3.2.1	szkolenia specjalistyczne, wizyty studyjne i forum przedstawicieli organizacji pozarządowych w zakresie ekonomii społecznej	2013-2016	Starostwo Powiatowe Gminy Powiatu Kartuskiego	COP	Fundusze unijne  Gminy Powiatu Kartuskiego  Starostwo Powiatowe



## 5. Monitoring i ewaluacja strategii

Zadania określone do wykonania w strategii wymagają monitoringu. Pozwoli to na kontrolowanie stanu realizowanych celów, ocenę osiągniętych wskaźników i ewentualną korektę przyjętych zadań. Proces ten będzie polegał na systematycznym zbieraniu i analizowaniu informacji na temat wykonywania celów i działań strategii. Monitoring pozwoli na dokonanie oceny: czy efekt końcowy planowanych działań jest zgodny z obranymi w strategii kierunkami?

W realizację działań zapisanych w strategii zaangażowanych będzie wiele różnych instytucji dlatego konieczna będzie koordynacja i kontrola ich działań, którą sprawować będzie specjalnie powołany do tego zespół monitorujący. Zespół powstanie w ciągu trzech miesięcy od podjęcia strategii. W jego skład wejdą osoby, które pracowały nad powstaniem strategii oraz osoby z instytucji wdrażających postanowienia tego dokumentu.

Zespół będzie sprawdzał zgodność działań realizowanych przez instytucje wdrażające z planowanymi w strategii. Swoją ocenę w postaci raportu będzie przedkładał Zarządowi Powiatu Kartuskiego do końca lutego danego roku począwszy od 2014 roku. Zarząd Powiatu po przyjęciu raportu przedstawi stan prac nad strategią Radzie Powiatu Kartuskiego. Zespół w swoim raporcie będzie mógł zaproponować aktualizację zapisów strategii. Te z kolei wymagać będą konsultacji społecznych.

Zespół będzie dokonywał stanu realizacji strategii co najmniej raz w roku biorąc pod uwagę:

- stopień realizacji celów szczegółowych i działań,
- efektów i rezultatów realizacji działań,
- stopień osiągniętych wskaźników,
- metody i techniki realizacji poszczególnych działań,
- analizę zaistniałych trudności,
- analizę zmian ekonomicznych i społecznych w powiecie kartuskim, a przede wszystkim stanu bezrobocia.

Analiza stanu realizacji strategii pozwoli instytucjom wdrażającym na podjęcie działań korygujących.

## 5.1 Wskaźniki

Narzędziem ułatwiającym dokonanie monitoringu i ewaluacji strategii będą wskaźniki. Pozwolą one na ocenę skuteczności określonych w strategii działań oraz wpływu tych działań na zmianę sytuacji społeczno-gospodarczej, zwłaszcza osób zagrożonych wykluczeniem społecznym. Oceny wskaźników będzie dokonywać zespół monitorujący.

### Wskaźniki ogólne do diagnozy

Liczba ludności ogółem
Liczba osób bezrobotnych
Stopa bezrobocia
Wskaźnik zatrudnienia
Odsetek osób niepełnosprawnych, którzy pracują
Liczba osób objętych programami na rzecz aktywizacji społeczno-zawodowej długotrwale bezrobotnych na 1000 bezrobotnych
Liczba uczestników szkoleń i kursów w celu przekwalifikowania, podwyższenia kwalifikacji zawodowych grup najbardziej zagrożonych bezrobociem, w tym kobiet po urlopach macierzyńskich, osób po 50 roku życia, niepełnosprawnych na 1000 bezrobotnych
Spadek odsetka absolwentów szkół powiatowych, którzy jednocześnie spełniają następujące warunki: nie kontynuują nauki; zamieszkują na terenie powiatu; zarejestrowali się jako bezrobotni w ciągu roku od ukończenia szkoły; pozostają jako bezrobotni dłużej niż rok
Odsetek długotrwale bezrobotnych wśród osób zarejestrowanych jako bezrobotne
Liczba uczestników prac interwencyjnych i robót publicznych na 1000 bezrobotnych
Liczba osób bezdomnych
Liczba osób korzystających z pomocy GOPS-ów i PCPR w danym roku
Liczba spółdzielni socjalnych
Liczba podmiotów działających na rzecz ekonomii społecznej (CIS-y, ZAZ-y, WTZ-y itp.)
Liczba projektów Powiatu Kartuskiego współfinansowanych ze środków Unii Europejskiej na rzecz osób, którym zagraża wykluczenie społeczne
Wielkość środków finansowych pozyskanych przez Powiat Kartuski z funduszy pomocowych Unii Europejskiej (w tys. zł) na rzecz osób, którym zagraża wykluczenie społeczne

## Wskaźniki szczegółowe

Kierunek działania	Nazwa działania	Wskaźnik
<b>Cel strategiczny nr 1 Zwiększenie zainteresowania ekonomią społeczną i promocja jej założeń</b>		
<b>Cel operacyjny 1.1 upowszechnienie informacji dotyczących idei przedsiębiorczości społecznej</b>		
kampania informacyjno- edukacyjna	organizacja forum podmiotów ekonomii społecznej i osób zainteresowanych w formie cyklicznych spotkań	<b>Ilość osób uczestniczących w forum</b>
	wydanie broszur informacyjnych – dobre praktyki	<b>Ilość wydanych i rozdanych broszur</b>
	kampania informacyjno- edukacyjna w mediach	<b>Ilość artykułów i informacji prasowych</b>
	stworzenie strony internetowej m.in. promującej działalność podmiotów ekonomii społecznej	<b>Ilość odwiedzin na stronie, ilość artykułów i informacji na stronie zamieszczanych w ciągu jednego roku</b>
<b>Cel operacyjny 1.2 specjalistyczne wsparcie dla kadry PES i kadry wspierającej PES</b>		
wyszkolenie kadry osób działających na rzecz promocji i upowszechnienia ekonomii społecznej oraz wyszkolenie liderów działających w podmiotach ekonomii społecznej	uczestnictwo w specjalistycznych szkoleniach, konferencjach, wyjazdach studyjnych	<b>Ilość i ewaluacja szkoleń, konferencji, wyjazdów studyjnych, ilość osób w nich uczestniczących</b>
przedstawienie korzyści płynących z ekonomii społecznej osobom zagrożonym wykluczeniem społecznym	organizacja specjalistycznych szkoleń, spotkań, konferencji, festynów i wyjazdów studyjnych	<b>Ilość osób biorących udział, ewaluacja szkoleń, konferencji, festynów i wyjazdów przez uczestników</b>
<b>Cel operacyjny 1.3 popularyzacja wiedzy dotyczącej ekonomii społecznej wśród przedstawicieli samorządów</b>		
zwiększenie wiedzy władz samorządowych, pracowników jednostek samorządu terytorialnego, organizacji pozarządowych i sektora prywatnego na temat korzyści płynących z ekonomii społecznej	organizacja powiatowego forum ekonomii społecznej	<b>Ilość osób uczestniczących w forum, ocena forum przez uczestników</b>
	popularyzacja wiedzy na temat ekonomii społecznej na spotkaniach Starosty Kartuskiego z wójtami i burmistrzami oraz na sesjach rad gminnych i powiatowych, zwiększenie stosowania klauzuli społecznej w zamówieniach publicznych	<b>Ilość samorządowców biorących udział w spotkaniach, częstotliwość podejmowania tematu ekonomii społecznej</b>

<b>Cel strategiczny nr 2 Zwiększenie współpracy pomiędzy samorządami, organizacjami pozarządowymi i podmiotami ekonomii społecznej</b>		
<b>Cel operacyjny 2.1 Wzmocnienie działań międzysektorowych na rzecz ekonomii społecznej w powiecie kartuskim</b>		
ujednoczenie kierunków działań międzysektorowych w zakresie rozwoju ekonomii społecznej na terenie powiatu kartuskiego	powołanie Powiatowego Zespołu Koordynującego Działania Ekonomii Społecznej z przedstawicielem z jst z każdej gminy, sektora prywatnego i pozarządowego	<b>Częstotliwość spotkań zespołu, ilość monitorowanych instytucji wdrażających strategię</b>
	aktualizacja Strategii Rozwoju Ekonomii Społecznej w powiecie kartuskim na lata 2013-2016 z cykliczną diagnozą potrzeb społecznych	<b>Analiza roczna wraz z raportem</b>
	utworzenie międzysektorowego partnerstwa na rzecz ekonomii społecznej	<b>Ilość instytucji wchodzących w skład partnerstwa, liczba spotkań</b>
<b>Cel operacyjny 2.2 poprawa komunikacji społecznej (samorząd, organizacje pozarządowe, podmioty ekonomii społecznej)</b>		
poprawa komunikacji społecznej	spotkania informacyjne/wymiana doświadczeń	<b>Ilość spotkań, ilość osób i instytucji w nich uczestniczących</b>
	targi spółdzielczości socjalnej i podmiotów ekonomii społecznej	<b>Ilość targów, ilość osób i instytucji w nich uczestniczących</b>
<b>Cel strategiczny nr 3 wykorzystanie potencjału organizacji pozarządowych i zasobów naturalnych do rozwoju ekonomii społecznej</b>		
<b>Cel operacyjny 3.1 poprawa promocji regionu i wykorzystanie miejsc atrakcyjnych turystycznie</b>		
wykorzystanie miejsc atrakcyjnych turystycznie i lokalnych produktów do rozwoju ekonomii społecznej	stworzenie wiosek tematycznych w powiecie kartuskim	<b>Ilość wiosek i podmiotów je współtworzących</b>
<b>Cel operacyjny 3.2 profesjonalizacja działań organizacji pozarządowych w zakresie ekonomii społecznej</b>		
wsparcie edukacyjno – informacyjne	szkolenia specjalistyczne, wizyty studyjne i forum przedstawicieli organizacji pozarządowych w zakresie ekonomii społecznej	<b>Ilość i ewaluacja szkoleń, konferencji, wyjazdów studyjnych, ilość osób w nich uczestniczących</b>

## Spis tabel i wykresów

Tabela 1. Liczba osób bezrobotnych zarejestrowanych w Powiatowym Urzędzie Pracy.....	str. 11
Tabela 2. Struktura bezrobocia w powiecie kartuskim na dzień 31.12.2011 r.....	str. 12
Tabela 3. Procent bezrobotnych niepełnosprawnych zarejestrowanych w Powiatowym Urzędzie Pracy w Kartuzach w latach 2007-2011.....	str. 14
Tabela 4. Liczba bezrobotnych niepełnosprawnych z podziałem na wiek.....	str. 14
Tabela 5. Ludność powiatu kartuskiego z podziałem na wiek produkcyjny i nieprodukcyjny.....	str. 17
Wykres 1. Bezrobotni według wieku.....	str. 12
Wykres 2. Bezrobotni do 24 roku życia w ogólnej liczbie bezrobotnych według stanu na koniec 2011 roku.....	str. 13
Wykres 3. Czy jest Pan/Pani zarejestrowany/a w urzędzie pracy?.....	str. 22
Wykres 4. Oczekiwania wobec pracy.....	str. 23
Wykres 5. Z jakiego powodu potrzebuje Pan/Pani wsparcia?.....	str. 23
Wykres 6. W jakiej sytuacji zetknął się Pan/Pani z terminem ekonomia społeczna?.....	str. 24
Wykres 7. Największe bariery, na jakie napotykają się osoby potrzebujące wsparcia.....	str. 24